

Návod na údržbu

TV

Návod na údržbu

Tento návod na údržbu sa zaoberá krok za krokom údržbou a opravami nožových posúvačov Stafsjö typu TV. Musí byť prístupný všetkým pracovníkom zaoberajúcich sa opravárenskou a údržbárskou činnosťou. V nasledujúcich postupoch je uvedený:

- A – Výmena tesnenia
- B – Výmena platne posúvača a upchávky
- C – Výmena upchávky posúvača zabudovaného do potrubného systému
- D – Hodnota uťahovacieho krútiaceho momentu pre matice veka upchávky

Podrobné informácie k technickým údajom nožových posúvačov, servopohonov alebo príslušenstva od Stafsjö sa nachádzajú na webovej adrese: www.stafsjo.com; môžete sa tiež obrátiť priamo na obchodné zastúpenie.

Každý nožový posúvač je označený s kovovým štítkom, s informáciou o tovare a sériové číslo výrobku. Keď sa obrátite na AB Stafsjö Bruk alebo ich obchodné zastúpenie, je potrebné vždy uviesť tieto údaje.

Firma AB Stafsjö Bruk nepreberá žiadne záruky na výrobok, ak nie je vykonaná oprava alebo údržba podľa návodu. To isté platí aj v prípade, že na výrobku boli vykonané podstatné zmeny.

Náhradné diely

Doporučené náhradné diely sú uvedené v zoznamoch náhradných dielov pre odpovedajúci typ nožového posúvača, ktorý sa nachádza na webovej stránke www.stafsjo.com. Stafsjö doporučuje vždy používať sady náhradných dielov pre každý typ a veľkosť posúvača.

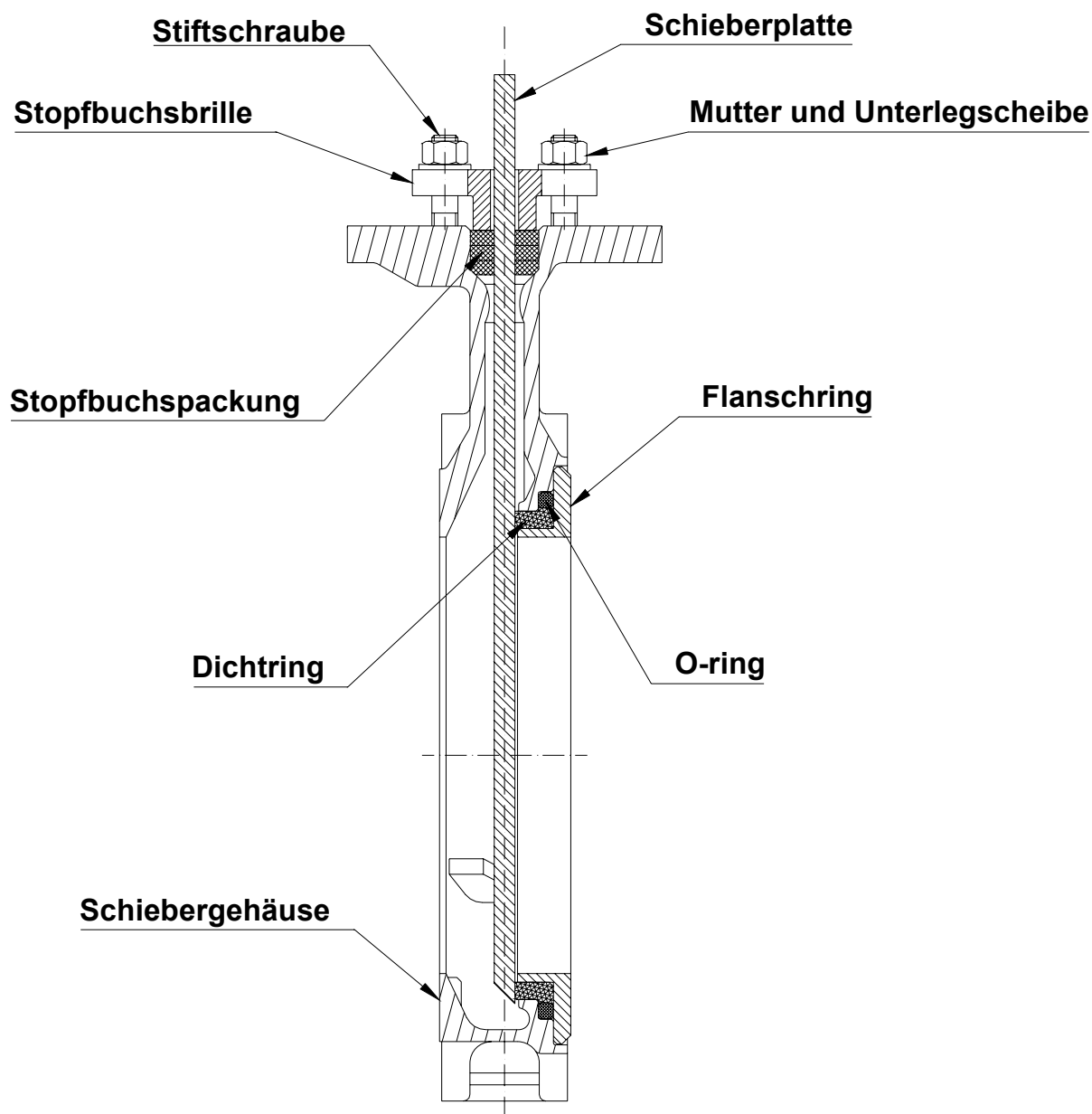
Náhradné diely môžete nakupovať u obchodného zastúpenia firmy AB Stafsjö Bruk . Náhradné diely a popisy nájdete na: www.stafsjo.com.

Bezpečnostné pokyny



Pokiaľ sa zariadenie nachádza pod tlakom, nesmú sa vykonávať na nožovom posúvači žiadne práce. Pri práci musí byť zariadenie vždy prázdne a bez tlaku. Servopohon a príslušenstvo musí byť pred začiatkom prác deaktivované.

Hlavné komponenty nožového posúvača Stafsjö TV



Obr. 1

Stiftschraube
Stopfbuchsbrille
Stopfbuchspackung
Dichtring
Schiebergehäuse

- závrtná skrutka s maticou
- veko upchávky
- upchávka
- tesniaci krúžok
- teleso posúvača

Schieberplatte
Mutter und Unterlegscheibe
Flanschring
O-Ring

- platňa posúvača
- matica s podložkou
- prírubový krúžok
- O-krúžok

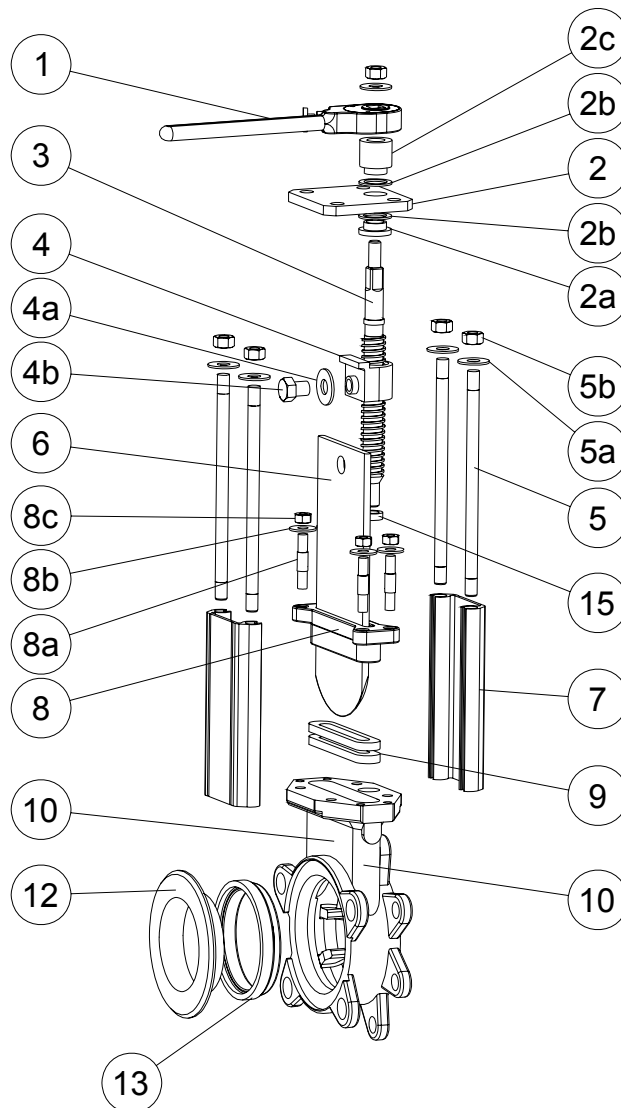
MARTECH – SLOVAKIA, s.r.o., Rajecká 17, 010 01 ŽILINA

Tel.: +421 41 700 1455
+421 41 700 2455
+421 41 763 3456
Fax: +421 41 763 3455

mobil: +421 903 544 455
+421 911 644 455
+421 911 355 455
+421 911 661 196

e-mail: martech@euroweb.sk
martech@isternet.sk
www.martech-slovakia.sk

Zoznam náhradných dielov k nožovému posúvaču Stafsjö typ TV



Obr. 2

poz.	diel
1	západková páka
2	nosník
2a	ložisko
2b	ložisková príruha
2c	ložisko
3	vreteno
4	matica vretena
4a	podložka

poz.	diel
4b	skrutka
5	tiahlo
5a	podložka
5b	matica
6	platňa posúvača
7	kryt
8	veko upchávky
8a	závrtné skrutky

poz.	diel
8b	podložka
8c	matica
9	upchávka*
10	teleso posúvača
12	prírubový krúžok
13	tesniaci krúžok*
15	puzdro

* doporučené náhradné diely

Návod na údržbu

TV

Údržba a oprava

Z obr. 1 a 2 vidieť, z ktorých dielov sa nožový posúvač TV skladá.

Aby sa mohli ďalej popísané pracovné úkony A + B vykonať, nožový posúvač sa zo zariadenia vymontuje.



Vždy, keď je zariadenie pod tlakom alebo je aktivovaný automatický riadiaci člen, nesmú byť vykonávané žiadne práce na nožovom posúvači. Potrubný systém musí byť pred začiatkom prác vyprázdnený a bez tlaku. Riadiaci člen a príslušenstvo musia byť deaktivované.

A – Výmena tesnenia

Položte posúvač vodorovne s tesniacou stranou hore, aby sa výmena uľahčila.

1. Zavrite posúvač.
2. Uvoľnite nastavovacie skrutky, ktorými je prírubový prítlačný krúžok (12) zaistený.
3. Nadvihnite prírubový prítlačný krúžok (12). Ak sedí príliš pevne, použite skrutkovač alebo niečo podobné a zatlačte opatrne na viacerých miestach medzi prírubovým prítlačným krúžkom a telesom posúvača, pokiaľ sa spojenie neuvoľní.
4. Potom skontrolujte posúvačovú platňu (6), či nie je poškodená (priehlbinky a ryhy). Ak je platňa posúvača poškodená, vedie to k opotrebovaniu upchávky (9) a tesnenia (13) a tým k netesnosti. Staffsjö doporučuje poškodenú platňu posúvača vymeniť v záujme bezproblémovej funkčnosti posúvača.
5. Očistite tesniace plochy na prírubovom prítlačnom krúžku a telese posúvača.
6. Nasadte nové tesnenie (13) na prírubový prítlačný krúžok a toto nasadte na teleso posúvača (10). Pri tesnení PTFE musí byť nasadený aj O-krúžok. Aby sa uľahčila montáž, namažte tesnenie a O-krúžok so syntetickým mazacím prostriedkom.
7. Upevnite prírubový prítlačný krúžok (12) s upevňovacími skrutkami. Prosím pozor! Použite výhradne skrutky, pomocou ktorých bude prírubový prítlačný krúžok na svojej strane riadne upevnený. Funkcia prírubového krúžku je v spojení posúvača medzi rúrovými prírubami pri zabudovaní v zariadení.
8. Zamontujte posúvač do potrubného systému podľa návodu na prevádzku.
9. Nechajte posúvač niekoľko krát otvoriť a zatvoriť skôr, než bude zariadenie natlakované.

Návod na údržbu

TV

B – Výmena platne posúvača a upchávky

Postavte posúvač vzpriamene (napr. do zveráka), aby sa výmena platne posúvača a upchávky uľahčila.

1. Zavrite posúvač.
2. Demontujte západkovú páku (1).
3. Uvoľnite matice (5b), pričom nosník (2) zostane na mieste.
4. Snímte ložisko (2c), ložiskovú prírubu (2b), nosník (2), ložiskovú prírubu (2b) a ložisko (2a) z vretena (3).
5. Potom odmontujte kryt (7) a tiahla (5).
6. Uvoľnite skrutky (4b) z matice vretena (4) a platňu posúvača (6).
7. Vyberte vretena (3) a maticu vretena (4).
8. Uvoľnite matice (8c) veka upchávky (8).
9. Odnímate veko upchávky (8) zo závrtných skrutiek (8a).
10. Vyberte šnúry upchávky (9).
11. Vyčistíte puzdro upchávky od zvyškov.
12. Potom vyberte platňu posúvača (6) a skontrolujte ju na priehlbiny a ryhy. Ak je platňa posúvača poškodená, vedie to k opotrebeniu upchávky (9) a tesnenia (13) a tým aj k netesnosti. Stafsjö doporučuje poškodenú platňu vymeniť v záujme bezproblémovej funkčnosti posúvača.
13. Nasadíte platňu posúvača (6) do polovice telesa (10). Presvedčte sa, že platňa posúvača sedí správne. Presvedčte sa, že platňa posúvača bezproblémovo sedí presne na skosených hranách na dorazoch na dne telesa posúvača (viď. obr. 1).
14. Začnite s nasadením prvej tesniacej šnúry (9) na pozdĺžnej strane platne posúvača (6). K zatlačeniu tesniacej šnúry do upchávky použite tupý predmet alebo drevo. Tam, kde sa stretávajú konce, treba dávať pozor, aby šnúry ležali za sebou a nie nad sebou. Je dôležité prvú šnúru zatlačiť rovnomerne na dno upchávkového puzdra. Styk druhej a tretej šnúry sa musí nachádzať oproti pozdĺžnej strane predchádzajúcej šnúry.
15. Nasadíte veko upchávky (8) na závrtné skrutky (8a).
16. Nasadíte podložky (8a) a matice (8c).
17. Zvyšujete ťah na veko upchávky (8) postupným doťahovaním matíc (8c) na kríž. Upchávka musí byť dotiahnutá rovnomerne. Doporučené krútiace momenty pre matice zoberte prosím z odseku D.
18. Veko upchávky (8) musí tlačiť na upchávku (9) rovnomerne a správne dosadať k hornému dielu telesa posúvača (10).
19. Veko upchávky (8) musí tiež súhlasiť s platňou posúvača (6), t.j. musí byť rovnaká vzdialenosť medzi vekom upchávky (8) a platňou posúvača (6). Presvedčte sa, že medzi vekom upchávky (8) a platňou posúvača (6) nesmie vzniknúť žiaden "kovový kontakt".
20. Zmontujte ostatné diely opäť, v opačnom poradí (kroky 7-2).
21. Namontujte posúvač podľa návodu na prevádzku opäť do zariadenia.
22. Nechajte posúvač niekoľko krát otvoriť a zatvoriť prv, prv než bude v zariadení tlak.

Upozornenie: Môže nastať netesnosť upchávky, keď zariadenie je pod tlakom a teplota stúpa. Toto je zapríčinené mäkkým materiálom upchávky, ktorá je citlivá na zmenu teploty a tlaku. V takomto prípade musia byť matice veka upchávky (8c) dotiahnuté rovnomerne na kríž. (viď. odsek D).

Návod na údržbu

TV

C – Výmena upchávky posúvača zabudovanom v potrubnom systéme



Ak je potrubný systém pod tlakom alebo je nastavovacím členom aktivovaný, nesmú sa vykonávať žiadne práce na nožovom posúvači alebo na pohone. Potrubný systém sa musí pred začiatkom prác vyprázdniť a odtlakovať. Pohon a príslušenstvo musí byť na začiatku prác deaktivované.

Keď je zariadenie pod tlakom, práce na nožovom posúvači môžu viesť k poraneniám osôb a k poškodeniu dielov zariadenia.

Presvedčte sa, že keď je zariadenie bez tlaku, že :

- ▶ tlak v zariadení klesol
- ▶ vypúšťací ventil je otvorený

Keď je zariadenie prázdne a bez tlaku môžete vykonať nasledujúci postup:

1. Otvorte posúvač natoľko, že vznikne rozstup medzi vekom upchávky (8) a maticou vretena (4)
2. Uvoľnite matice (8c) veka upchávky (8).
3. Nadvihnite veko upchávky (8) a upevnite ho pomocou drôtu na maticu vretena (4), s tým, že sa dostanete k upchávke (9).
4. Odstráňte šnúry upchávky (9).
5. Odstráňte zvyšky upchávky.
6. Prekontrolujte (vizuálne) platňu posúvača (6), či nie je poškodená (priehlbiny a ryhy). Ak je platňa posúvača poškodená, vedie to k opotrebeniu upchávky (9) a tesnenia (13) a tým aj k netesnosti. Stafsjö doporučuje poškodenú platňu vymeniť v záujme bezproblémovej funkčnosti posúvača.
7. Začnite s nasadením prvej tesniacej šnúry (9) na pozdĺžnej strane platne posúvača (6). K zatlačeniu tesniacej šnúry do upchávky použite tupý predmet alebo drevo. Tam, kde sa stretávajú konce, treba dávať pozor, aby šnúry ležali za sebou a nie nad sebou. Je dôležité prvú šnúru zatlačiť rovnomerne na dno upchávkového puzdra. Styk druhej a tretej šnúry sa musí nachádzať oproti pozdĺžnej strane predchádzajúcej šnúry.
8. Nasadte veko upchávky (8) na závrtné skrutky (8a).
9. Nasadte podložky (8a) a matice (8c).
10. Zavrite posúvač. Nastavte platňu posúvača (6) a vycentrujte ju v puzdre upchávky. Presvedčte sa, že skosenie hrany platne posúvača sedí dobre na doraze telesa posúvača (viď. obr. 1).
11. Zvyšujte ťah pri uťahovaní matíc (8c) veka posúvača (8) postupne na kríž. Upchávka musí byť rovnomerne dotiahnutá. Doporučené momenty pre uťahovanie matíc nájdete v odseku D.
12. Veko upchávky (8) musí dosadať na upchávku (9) rovnomerným tlakom a musí s horným dielom telesa posúvača (10) správne pasovať.
13. Veko upchávky (8) musí súhlasiť aj s platňou posúvača (6), t.j. musí vykazovať rovnakú medzeru medzi vekom upchávky a platňou posúvača. Presvedčte sa, že medzi vekom upchávky (8) a platňou posúvača (6) nie je žiadny "kovový kontakt".
14. Nechajte posúvač pred natlakovaním zariadenia niekoľko krát otvoriť a zatvoriť.

Upozornenie: Môže nastať netesnosť upchávky, keď zariadenie je pod tlakom a teplota stúpa. Toto je zapríčinené z dôvodu mäkkého materiálu upchávky, ktorá je citlivá na zmenu teploty a tlaku. V takomto prípade musia byť matice veka upchávky (8c) dotiahnuté rovnomerne na kríž. (viď. odsek D).

Návod na údržbu

TV

D – Hodnoty doťahovacích momentov pre matice veka upchávky

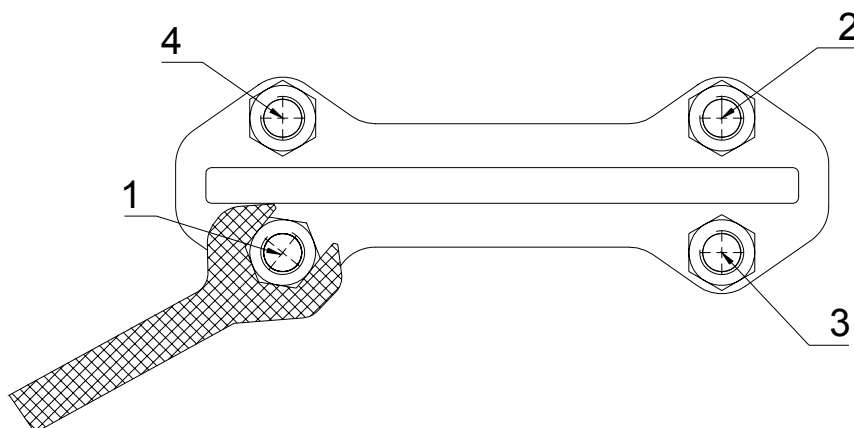
V stĺpci T_G nasledujúcej tabuľky sa jedná o doporučené hodnoty pre doťahovanie matíc veka upchávky (8c) podľa toho, či bola vložená nová upchávka, resp. sa v prevádzke objaví netesnosť.

DN	T_G	
	Nm	lbf x ft
80	25	18

Ak by boli matice pre veko upchávky dotiahnuté príliš silno, skracuje sa tým životnosť, v prevádzke posúvača je potrebná vyššia sila a výkonnosť sa obmedzuje.

Upchávka môže byť netesná, pretože materiál je mäkký, a v prevádzke sa menia tepelné a tlakové podmienky posúvača. V takomto prípade sa musia matice pre upchávku (8c) dotiahnuť. Tieto sa doťahujú postupne na kríž, pokiaľ sa neodstráni netesnosť a posúvač sa pohybuje ľahko, bez otvárania alebo zatvárania so zadrhávaním.

Presvedčte sa, že veko upchávky (8) s horným dielom posúvača (10) spolu sedia. Presvedčte sa, že medzi vekom upchávky (8) a platňou posúvača (6) nie je žiaden "kovový kontakt".



Obr. 3: krížový spôsob ut'ahovania matíc veka upchávky



Výrobca si vyhradzuje právo na zmeny bez predchádzajúceho upozornenia.

www.stafsjo.com

MARTECH – SLOVAKIA, s.r.o., Rajecká 17, 010 01 ŽILINA

Tel.: +421 41 700 1455
+421 41 700 2455
+421 41 763 3456
Fax: +421 41 763 3455

mobil: +421 903 544 455
+421 911 644 455
+421 911 355 455
+421 911 661 196

e-mail: martech@euroweb.sk
martech@isternet.sk
martech-slovakia.sk